

## 3. Biotope anzeigen

Das Serviceportal Biotope bietet verschiedene Möglichkeiten, Biotop-Objekte anzeigen zu lassen:

- als **Tabellenansicht** aller in der aktuellen Kampagne für den Benutzer sicht- oder bearbeitbaren Biotop-Objekte
- als **Kartenansicht**
- als **Detailansicht** mit allen Informationen zu dem jeweiligen Biotop-Objekt. Dabei kann die Detailansicht aus der Tabellenansicht oder der Kartenansicht heraus gestartet werden.

### 3.1 Übersicht Biotop

Der Menüpunkt BIOTOP → Biotop anzeigen und bearbeiten führt zur Seite Übersicht „Biotop“ (s. Abb. 2). Hier befindet sich eine Übersicht über alle Biotop-Objekte der Kampagne, d.h. sowohl die LANIS-Biotop-Objekte als auch die Kampagnen-Biotop-Objekte.

Über die Seite Übersicht „Biotope“ werden nicht nur Biotope angezeigt, bearbeitet und gefiltert, sondern alle wichtigen Aktionen wie beispielsweise die Weitergabe zur Qualitätssicherung oder die Datenexporte ausgeführt.

Die Übersicht ist aufgeteilt in die vier Bereiche Suchfilter, Aktionsbereich, Tabellenansicht und Kartenansicht.

🏠
BIOTOP
KAMPAGNEN
NUTZER: [redacted]

← Übersicht "Biotop"

**Suchfilter**

Suchen
Filter zurücksetzen
Pagination aus

Bitte wählen...

Aktion ausführen

Tabelle
Karte

	Objektbezeichnung ↕	Biotoptyp ↕	Lebensraumtyp ↕	Gesetzlicher Schutz ↕	Erfasser ↕	Status ↕	
<input type="checkbox"/>	DAU-2020-Los1-BM-031	ED2	6510	Magerweiden	[redacted]	privat	
<input type="checkbox"/>	DAU-2020-Los1-BM-030	EA1	6510	6.1 Magere Flachland-Mähwiesen	[redacted]	privat	
<input type="checkbox"/>	DAU-2020-Los1-BM-029	EA1	6510	6.1 Magere Flachland-Mähwiesen	[redacted]	privat	
<input type="checkbox"/>	DAU-2020-Los1-BM-028	EA1	6510		[redacted]	privat	
<input type="checkbox"/>	DAU-2020-Los1-BM-027	EA1	6510	6.1 Magere Flachland-Mähwiesen	[redacted]	privat	
<input type="checkbox"/>	DAU-2020-Los1-BM-025	EA1	6510	6.1 Magere Flachland-Mähwiesen	[redacted]	privat	
<input type="checkbox"/>	DAU-2020-Los1-BM-021d	ED0			[redacted]	bereitgestellt	
<input type="checkbox"/>	DAU-2020-Los1-BM-021a	DD2	6210	3.6.2 Kalk- und Kalkhalbtrockenrasen sowie kontinentale Steppenrasen	[redacted]	bereitgestellt	
	DAU-2020-Los1-BM-021b	ED1	6510	6.1 Magere Flachland-Mähwiesen	[redacted]	bereitgestellt	
<input type="checkbox"/>	DAU-2020-Los1-BM-020	EE0			[redacted]	bereitgestellt	

Abbildung 2: Seitenansicht Übersicht „Biotope“

### 3.1.1 Suchfilter

Im oberen Bereich befinden sich die Suchfilter. Diese ermöglichen das Filtern nach den folgenden Attributen:

- Objektbezeichnung
- Biotoptyp
- Lebensraumtyp
- Gesetzlicher Schutz
- Erfasser
- Status.

Die Filtersuche kann anschließend über Suchen gestartet werden. Entsprechend der gewählten Suchkriterien werden die Ergebnisse im unteren Tabellen- oder Kartenbereich gefiltert. Mit

**Filter zurücksetzen** können die gewählten Filter wieder zurück gesetzt werden. Über den Button **Pagination ein/aus** kann gesteuert werden, dass Einträge im Tabellenbereich auf mehrere Seiten verteilt werden (100 Objekte oder alle Objekte).

### 3.1.2 Aktionsbereich

Unter dem Bereich der Suchfilter befindet sich der Aktionsbereich. Folgende Aktionen sind möglich:

- QS-Berichte für ausgewählte Objekte erstellen
- Objekte als GeoPackage exportieren

Alle Aktionen können für einzelne oder mehrere Biotop-Objekte gleichzeitig ausgeführt werden. Dazu werden entsprechende Biotope in der Tabelle im unteren Bereich der Seite durch Klick auf die entsprechenden Auswahlkästchen ausgewählt. Anschließend wird im Dropdownmenü des Aktionsbereichs die entsprechende Aktion ausgewählt und mit Klick auf **Aktion ausführen** ausgeführt. Nähere Informationen zur Qualitätssicherung befinden sich unter [Qualitätssicherung](#), zum GeoPackage-Export unter [Import & Export → Export](#).




### 3.1.3 Tabellen- und Kartenansicht

Im unteren Bereich der Biotop-Übersicht befinden sich die Reiter Tabelle und Karte.

#### 3.1.3.1 Biotope in der Tabellenansicht

Der Reiter Tabelle bietet eine Übersicht über alle Biotop-Objekte entsprechend der verwendeten Suchfilter. Jede Zeile entspricht einem individuellen Biotop-Objekt. Für jedes Biotop-Objekt werden in der Tabellenansicht die Attribute Objektbezeichnung, Biotoptyp, Lebensraumtyp, Gesetzlicher Schutz, Erfasser und Status dargestellt. Um Biotop-Objekte zu sortieren, wird die entsprechende Attribut-Überschrift angeklickt. Die Sortierung erfolgt zunächst aufsteigend. Nach erneutem Klick auf die Attribut-Überschrift erfolgt eine absteigende Sortierung. Durch Klick auf ein Biotop-Objekt wird die Detailansicht aufgerufen (näheres s. Kap. [Biotope in der Detailansicht](#)).

Für jedes Biotop-Objekt lassen sich darüber hinaus gezielte Aktionen ausführen. Dazu befinden sich am rechten Ende jeder Biotop-Zeile entsprechende Aktionsfelder.

- Kopieren: Beim Betätigen von  wird das entsprechende Biotop kopiert und es öffnet sich der Bearbeitungsmodus für die Kopie (näheres s. Kap. [Biotope bearbeiten](#)).
- Bearbeiten: Bei Betätigung von  öffnet sich der Bearbeitungsmodus für das entsprechende Biotop (näheres s. Kap. [Biotope bearbeiten](#)).
- Löschen: Durch  wird das Biotop gelöscht.

### 3.1.3.2 Biotop in der Kartenansicht

Durch Klick auf den Reiter **Karte** wird die Kartenansicht geladen.

Die Kartenansicht bietet die Möglichkeit, die Lage von Biotop-Objekten (LANIS-Biotop-Objekte und Kampagnen-Biotop-Objekte) entsprechend der ausgewählten Suchfilter (z.B. Kampagnen-Objekte (orange), amtliche Objekte (blau), alle Objekte) im räumlichen Zusammenhang zu betrachten. Dabei werden in der Karte dieselben Biotop-Objekte dargestellt, die auch in der Tabellenansicht zu finden sind.

Die Navigation in der Karte erfolgt wie in den üblichen Kartenanwendungen durch verschieben der Ansicht mit Mausclick bei gleichzeitigem bewegen der Maus und Zoomen mit dem Mause. Die Steuerung der Kartenansicht kann aber auch über die entsprechenden Symbole am linken Kartenrand erfolgen.

Durch Klick auf ein Biotop-Objekt wird die Detailansicht des Biotops geladen (s. Kap. [Biotop in der Detailansicht](#)).

Durch Klick auf **+** wird die Layerauswahl aufgerufen. Über diese können weitere Elemente der Karte hinzugefügt werden. Hierbei handelt es sich um Hintergrundlayer wie z.B. Luftbilder oder Topografische Karten, Geobasisdaten z.B. Flurstücksgrenzen und Geofachdaten wie z.B. Naturschutzgebiete.

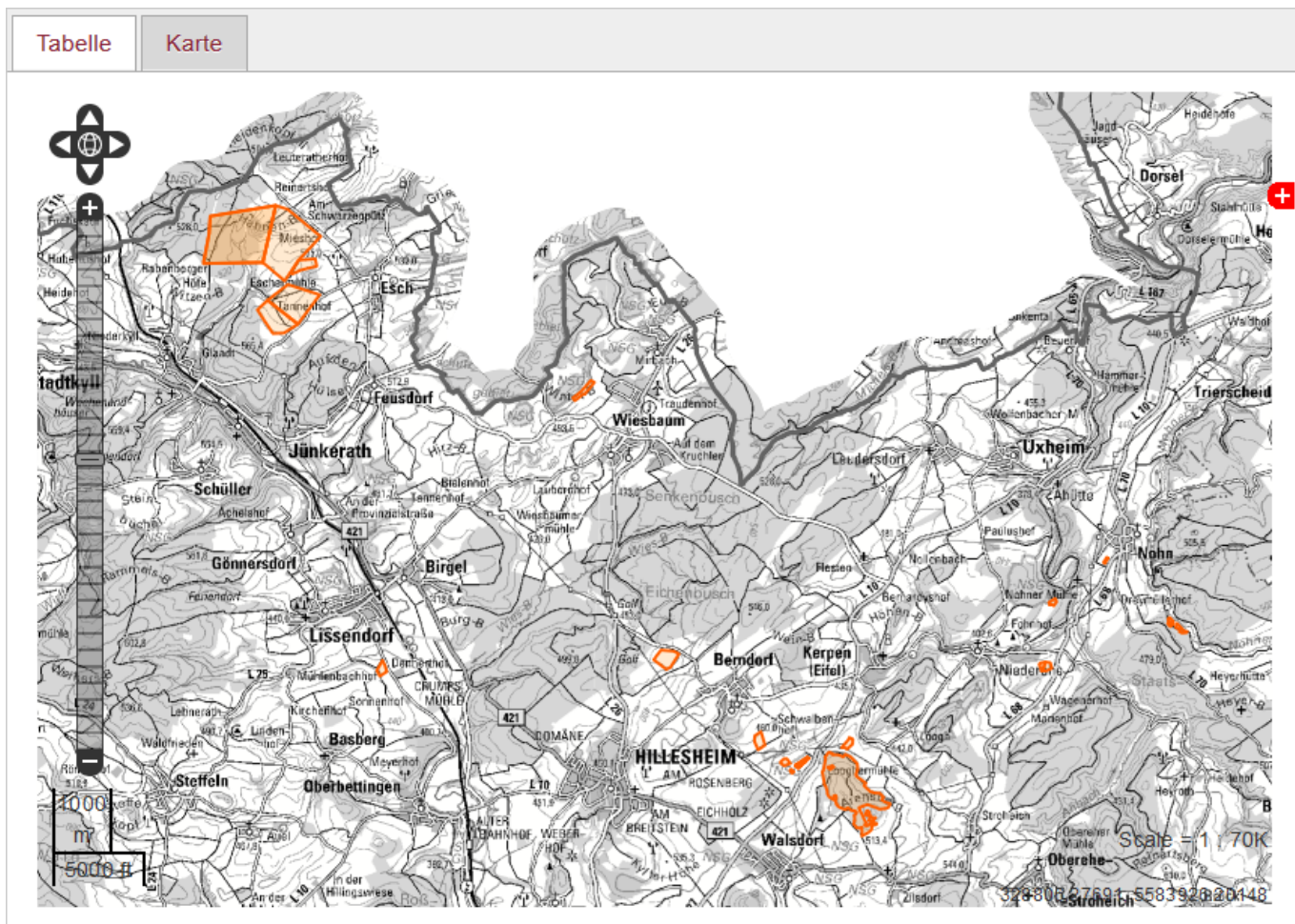


Abbildung 3: Kartenansicht Kampagnen-Biotop-Objekte

### 3.2 Biotope in der Detailansicht

Die Detailansicht der Biotop-Objekte bietet die Möglichkeit, alle zu dem Biotop erfassten Attribute einzusehen. Dabei sind die Attribute auf die Reiter Allg. Informationen, Biotop, FFH-Lebensraumtyp, Vegetation / Pflanzen, Anlagen, Referenzen und Karte aufgeteilt und können über die Auswahl der entsprechenden Reiter aufgerufen werden. Details zu den einzelnen Attributen und Reitern s. Kap. [Biotope bearbeiten](#).

Der Button **Zur Übersicht** führt wieder zurück zur Biotop-Übersicht (s. Kap. [Übersicht "Biotop"](#)). Durch Betätigung von **Kopieren** wird das aktuelle Biotop-Objekt kopiert und es öffnet sich der Bearbeitungsmodus des Objekts. Der Button **Bearbeiten** schaltet das aktuelle Biotop in den Bearbeitungsmodus (näheres s. Kap. [Biotope bearbeiten](#)).

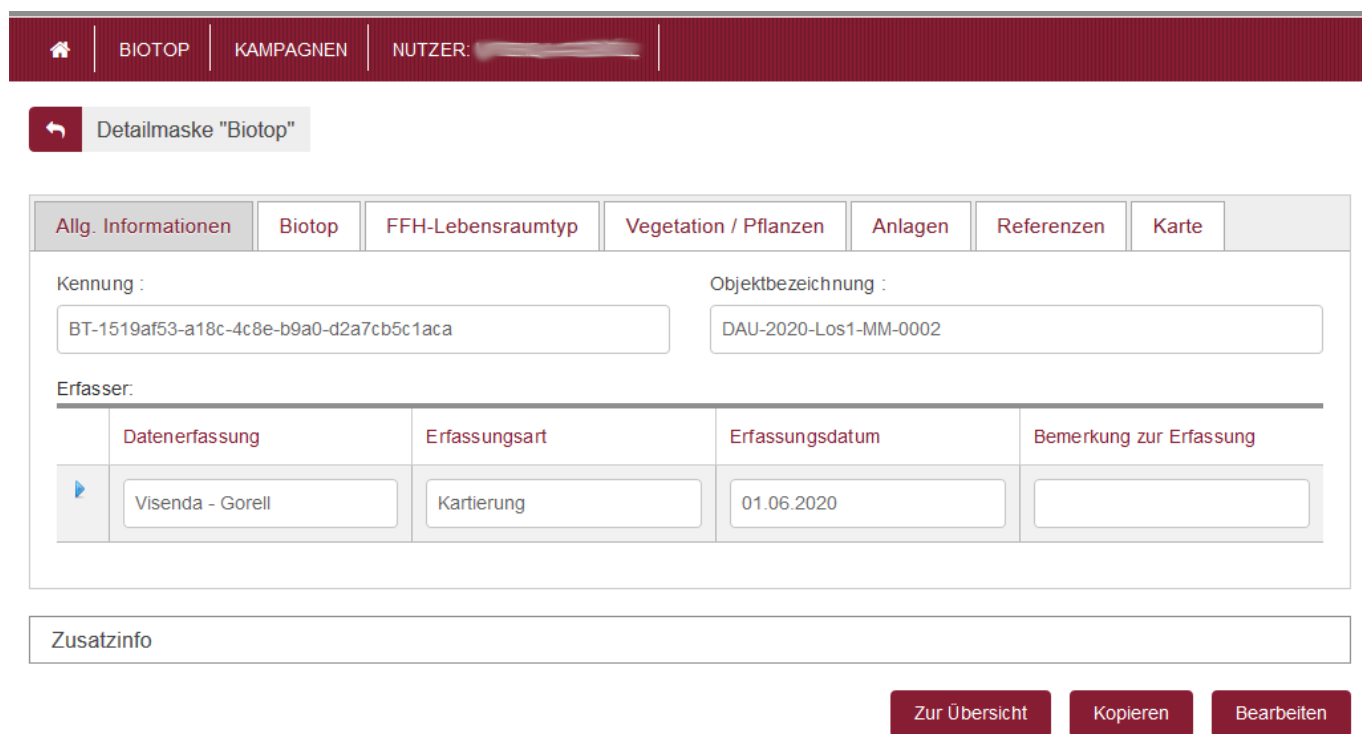


Abbildung 4: Detailansicht Biotope

From:  
<https://dienste.naturschutz.rlp.de/doku/> - **Handbücher Fachanwendungen Naturschutz**

Permanent link:  
[https://dienste.naturschutz.rlp.de/doku/doku.php?id=spb:3\\_biotope\\_anzeigen](https://dienste.naturschutz.rlp.de/doku/doku.php?id=spb:3_biotope_anzeigen)

Last update: **07.03.2024 11:55**